

**UCHWAŁA NR
RADY MIASTA SANDOMIERZA**

z dnia 2020 r.

w sprawie pomników przyrody położonych na terenie Miasta Sandomierza

Na podstawie art. 7 ust. 1 pkt. 1, art. 18 ust. 2 pkt. 15 i art. 40 ust. 1 oraz art. 41 ust. 1 ustawy z dnia 8 marca 1990 r. o samorządzie gminnym (t.j. Dz. U. 2019 poz. 506 z późn. zm.) oraz art. 44 ust. 1, 2, 3 i 3a oraz art. 45 ust. 1 pkt. 1-3, 7-8, 11 i ust. 2 pkt. 1 ustawy z dnia 16 kwietnia 2004 r. o ochronie przyrody (t.j. Dz. U. z 2020 r. poz. 55), po uzgodnieniu z Regionalnym Dyrektorem Ochrony Środowiska w Kielcach, Rada Miasta Sandomierza uchwala co następuje:

§ 1.

1. Pomniki przyrody znajdujące się na terenie Miasta Sandomierza stanowią:

1) Pomniki przyrody ożywionej:

- a) Klon pospolity (*Acer platanoides*) – dz. ewid. nr 729/26, znajduje się w Parku Piszczele
- b) Grupa drzew: 2 szt. drzew gatunku topola biała (*Populus alba*) – dz. ewid. nr 729/26, znajdują się w Parku Piszczele od strony ul. J. Słowackiego
- c) Jesion wyniosły (*Fraxinus excelsior*) – dz. ewid. nr 638, znajduje się przy Kościele pw. Nawrócenia św. Pawła Apostoła, przy ul. Staromiejskiej
- d) Dąb szypułkowy (*Quercus robur*) – dz. ewid. nr 637/1, znajduje się na działce przy ul. Staromiejskiej
- e) Lipa drobnolistna (*Tilia cordata*) – dz. ewid. nr 1415, znajduje się przy wjeździe do Winnicy św. Jakuba od ul. Staromiejskiej
- f) Lipa drobnolistna (*Tilia cordata*) – dz. ewid. nr 1415, znajduje się przy wejściu do Kościoła św. Jakuba od ul. Staromiejskiej
- g) Lipa drobnolistna (*Tilia cordata*) – dz. ewid. nr 1193/1, znajduje się przy Collegium Gostomianum, przy ul. J. Długosza
- h) Dąb szypułkowy (*Quercus robur*) – dz. ewid. nr 434/2, znajduje się w Parku Miejskim od strony ul. J. Słowackiego
- i) Topola biała (*Populus alba*) – dz. ewid. nr 62/1, znajduje się na placu zabaw przy ul. K.K. Baczyńskiego
- j) Topola biała (*Populus alba*) – dz. ewid. nr 62/1, znajduje się na placu zabaw przy ul. K.K. Baczyńskiego
- k) Dąb szypułkowy (*Quercus robur*) – dz. ewid. nr 934/129, znajduje się na działce przy ul. F. Milberta
- l) Grupa drzew – 4 szt. drzew gatunku lipa drobnolistna (*Tilia cordata*) – dz. ewid. nr 934/12, przy zasypanych jeziorach w pobliżu szpitala powiatowego

2) Obszar:

a) Wąwóz Świętej Królowej Jadwigi wraz z drzewostanem: lipy drobnolistne (*Tilia cordata*), wiązy szypułkowe (*Ulmus laevis*), robinie akcyjne (*Robinia pseudoacacia*) – na dz. ewid. nr 1316/2, pomiędzy ulicami Staromiejską i Krakowską.

2. Nazwy, wymiary i usytuowanie pomników przyrody, o których mowa w ust. 1. określa załącznik nr 1 do uchwały.

3. Współrzędne geodezyjne pomników przyrody, o których mowa w ust. 1, stanowią załączniki nr 2 do uchwały.

4. Mapy przedstawiające usytuowanie pomników przyrody w terenie, o których mowa w ust. 1, stanowią załączniki nr 3-12 do uchwały.

§ 2.

Szczególnym celem ochrony pomników przyrody tj. drzew i pozostałych obiektów, o których mowa w § 1. ust. 1 jest zachowanie wartości przyrodniczych, krajobrazowych, naukowych, historycznych i kulturowych.

§ 3.

Nadzór nad pomnikami przyrody sprawuje Burmistrz Miasta Sandomierza.

§ 4.

1. W stosunku do pomników przyrody wprowadza się następujące zakazy:

- 1) niszczenia, uszkodzenia lub przekształcania pomnika przyrody (obiektu lub obszaru);
- 2) wykonywania prac ziemnych trwale zniekształcających rzeźbę terenu, z wyjątkiem prac związanych z zabezpieczeniem przeciwpowodziowym albo budową, odbudową, utrzymaniem, remontem lub naprawą urządzeń wodnych;
- 3) uszkodzenia i zanieczyszczania gleby;
- 4) zmiany sposobu użytkowania ziemi;
- 5) wydobywania do celów gospodarczych skał, w tym torfu, oraz skamieniałości, w tym kopalnych szczątków roślin i zwierząt, a także minerałów i bursztynu;
- 6) umieszczania tablic reklamowych.

§ 5.

1. W ramach ochrony czynnej pomników przyrody, o których mowa w § 1 ust. 1, ustala się:

- 1) obowiązek stałego monitorowania i utrzymania stanu właściwego oraz realizacji celów ochrony;
- 2) obowiązek stałego monitorowania oznakowania i uzupełniania jego braków;
- 3) ochronę drzew w obszarze obejmującym zasięg korony i systemu korzeniowego;
- 4) możliwość dokonywania zabiegów pielęgnacyjno-zabezpieczających, z uwzględnieniem zasad dobrych praktyk ogrodniczych, zgodnie z ogólnie przyjętymi zasadami chirurgii drzew.

2. Zadania, o których mowa w ust. 1 należą do obowiązków sprawującego nadzór nad pomnikami przyrody.

§ 6.

1. Ze względu na utratę wartości przyrodniczej znosi się ochronę z 3 szt. drzew gatunku lipa drobnolistna (*Tilia cordata*) wchodzących w skład pomnika przyrody stanowiącego grupę 7 szt. drzew gatunku lipa drobnolistna znajdujących się na działce ewid. nr 934/12, przy zasypanych jeziorach w pobliżu szpitala powiatowego w Sandomierzu.

2. Pomnik przyrody, o którym mowa w § 1 ust. 1 pkt 1 lit. 1 niniejszej uchwały, stanowi obecnie grupę 4 drzew.

3. Zniesienie formy ochrony przyrody, o której mowa w § 1 ust. 1 pkt. 1 lit. 1, dla 3 szt. drzew gatunku lipa drobnolistna (*Tilia cordata*) z grupy 7 szt. znajdujących się na działce ewid. nr 934/12, przy zasypanych jeziorach w pobliżu szpitala powiatowego w Sandomierzu następuje z uwagi na bezpowrotną utratę przez nie wartości przyrodniczej.

§ 7.

1. Niniejsza uchwała poprzedzona była następującymi aktami:

- 1) Rozporządzeniem Wojewody Tarnobrzieskiego nr 1/80 z dnia 22.02.1980 r., w zakresie pomnika przyrody wskazanego w § 1. ust. 1 pkt. 1, lit k;
- 2) Zarządzeniem Nr 34 Wojewody Tarnobrzieskiego z dnia 30 grudnia 1988 r. w sprawie uznania tworów przyrody za pomniki przyrody (Dz.Urz.Woj.Tarnobrzieskiego Nr 1, poz. 2, z dn. 10.01.1989 r.), wymienionych w pozycjach nr 89, 90, 91 i 92 załącznika nr 1 powyższego zarządzenia, a w niniejszej uchwale wskazanych w § 1. ust. 1 pkt. 1, lit. c, lit. d, lit. f, w § 1. ust. 1 pkt. 2, lit. a;
- 3) Rozporządzeniem Nr 6 Wojewody Tarnobrzieskiego z dnia 28 czerwca 1991 r. w sprawie uznania tworów przyrody za pomniki przyrody (Dz.Urz.Woj.Tarnobrzieskiego Nr 9, poz. 187), wymienionych w pozycjach nr 76 i 77 załącznika do powyższego rozporządzenia, a w niniejszej uchwale wskazanych w § 1. ust. 1 pkt. 1, lit. a, lit. l;
- 4) Rozporządzeniem Nr 2 Wojewody Tarnobrzieskiego z dnia 4 marca 1997 r. w sprawie uznania tworów za pomniki przyrody (Dz.Urz.Woj.Tarnobrzieskiego Nr 5, poz. 41, z dn. 05.03.1997 r.), wymienionych w pozycjach nr 654 i 656 załącznika do powyższego rozporządzenia, a w niniejszej uchwale wskazanych w § 1. ust. 1, pkt. 1, lit. e, lit. h. Wymienione akty utraciły moc z dniem 3 sierpnia 2001 r. na podstawie art. 11 ustawy z dnia 7 grudnia 2000 r. o zmianie ustawy o ochronie przyrody (Dz. U. z 2001 r. poz. 21);
- 5) Uchwałą Nr L/395/2002 Rady Miasta Sandomierza z dnia 27 czerwca 2002 r. w sprawie uznania za pomnik przyrody lipy drobnolistnej rosnącej przy ul. Długosza 7 w Sandomierzu. (Dz.Urz.Woj.Świętokrzyskiego Nr 130, poz. 1619, z dn. 26.08.2002 r.), wymienionej w § 1 tej uchwały, a w niniejszej uchwale wskazanej w § 1. ust. 1 pkt. 1, lit. g; która utraciła moc na podstawie art. 35 ust. 1 ustawy z dnia 23 stycznia 2009 r. o zmianie niektórych ustaw w związku ze zmianami w organizacji i podziale zadań administracji publicznej w województwie (Dz.U. z 2009 r. poz. 753, z późn.zm.);
- 6) Uchwała Nr XXII/220/2016 Rady Miasta Sandomierza z dnia 2 marca 2016 r. w sprawie ustanowienia pomnika przyrody (Dz.Urz.Woj.Świętokrzyskiego poz. 941, z dn. 16.03.2016 r.), wymienionego w § 1 ust 1 pkt. 1 i 2 tej uchwały, a w niniejszej uchwale wskazanego w § 1. ust. 1 pkt. 1, lit. b;
- 7) Uchwała Nr XXV/280/2016 Rady Miasta Sandomierza z dnia 25 maja 2016 r. w sprawie ustalenia pomników przyrody (Dz.Urz.Woj.Świętokrzyskiego poz. 1785, z dnia 4.06.2016 r.), wymienionych w § 1 ust 1 pkt. 1 i 2 tej uchwały, a w niniejszej uchwale wskazanych w § 1. ust. 1 pkt. 1, lit. i, lit. j. Obie uchwały z 2016 r. tracą moc z chwilą wejścia w życie niniejszej uchwały.

§ 8.

Wykonanie uchwały powierza się Burmistrzowi Miasta Sandomierza.

§ 9.

Uchwała wchodzi w życie po upływie 14 dni od dnia ogłoszenia w Dzienniku Urzędowym Województwa Świętokrzyskiego.

Lp.	Obiekt poddany ochronie		Nazwa pomnika przyrody	Wymiary		Położenie		Nr załącznika określającego mapę przedstawiającą położenie pomnika przyrody
			Nazwa gatunkowa polska, nazwa gatunkowa łacińska, nazwa własna	Wysokość (m)/ szerokość korony (m)	Obwód pnia mierzony na wysokości 130 cm	Nr działki, nr obrębu geodezyjnego	Adres: ulica, lokalizacja	
1.	Drzewo		Klon pospolity (<i>Acer platanoides</i>), Klon w Parku Piszczele	17,40/ 18,00	285	729/26, obręb 0003 S-rz Lewobrzeżny	Park Piszczele	3/1/1
2.	Grupa drzew	1	Topola biała (<i>Populus alba</i>) Topola 1	20,11/ 18,00	460	729/26, obręb 0003 S-rz Lewobrzeżny	Park Piszczele przy Alei Szachowej	4/2/2.1
		2	Topola biała (<i>Populus alba</i>) Topola 2	21,00/ 27,00	550			4/2/2.2
3.	Drzewo		Jesion wyniosły (<i>Fraxinus excelsior</i>), Jesion u św. Pawła	16,00/ 12,00	304	638, obręb 0003 S-rz Lewobrzeżny	przy dzwonnicy Kościoła św. Pawła, ul. Staromiejska	5/3/3
4.	Drzewo		Dąb szypułkowy (<i>Quercus robur</i>), Dąb u św. Pawła	19,60/ 28,00	520	637/1 obręb 0003 S-rz Lewobrzeżny	przy plebanii Kościoła św. Pawła, ul. Staromiejska	5/3/4
5.	Drzewo		Lipa drobnolistna (<i>Tilia cordata</i>), Lipa przy wjeździe do Winnicy u Dominikanów	10,74/ 12,00	405	1415, obręb 0003 S-rz Lewobrzeżny	Przy Kościele św. Jakuba, ul. Staromiejska	6/4/5
6.	Drzewo		Lipa drobnolistna (<i>Tilia cordata</i>), Lipa przy wejściu do Kościoła św. Jakuba	8,4/ 9,45	384			6/4/6
7.	Drzewo		Lipa drobnolistna (<i>Tilia cordata</i>), Lipa	11/ 16	412	1193/1, obręb 0003 S-rz Lewobrzeżny	Na terenie Collegium Gostomianum, ul.	7/5/7

		przy Collegium Gostomianum				żny	Jana Długosza	
8.	Drzewo	Dąb szypułkowy (<i>Quercus robur</i>), Dąb w Parku		23,72/ 23	395	434/2, obręb 0003 S-rz Lewobrzeżny	Park Miejski, ul. A. Mickiewicza	8/6/8
9.	Drzewo	Topola biała (<i>Populus alba</i>), Topola 1		22,00/ 12,00	460	62/1, obręb 0005 S-rz Prawobrzeżny	ul. K. K. Baczyńskiego	9/7/9
10.	Drzewo	Topola biała (<i>Populus alba</i>), Topola 2		20,00/ 14,00	430	62/1, obręb 0005 S-rz Prawobrzeżny	ul. K. K. Baczyńskiego	9/7/10
11.	Drzewo	Dąb szypułkowy (<i>Quercus robur</i>) Dąb przy Milberta		18,50/ 25,00	530	934/129, obręb 0004 S-rz Poscaleniowy	ul. F. Milberta	10/8/11
12.	Grupa drzew	1	Lipa drobnolistna (<i>Tilia cordata</i>)	L i p y p r z y j e z i o r a c h	14,57/ 10,00	934/12, obręb 0004 S-rz Poscaleniowy	przy zasypanych jeziorach w pobliżu szpitala powiatowego, ul. F. Milberta	11/9/12.1
		2	Lipa drobnolistna (<i>Tilia cordata</i>)		15,50/ 15,00			11/9/12.2
		3	Lipa drobnolistna (<i>Tilia cordata</i>)		15,00/ 16,00			11/9/12.3
		4	Lipa drobnolistna (<i>Tilia cordata</i>)		15,00/ 17,00			11/9/12.4
13.	Wąwóz Świętej Królowej Jadwigi	Wąwóz lessowy, i drzewostan: lipy drobnolistne (<i>Tilia cordata</i>), wiązy szypułkowe (<i>Ulmus laevis</i>), robinie akacjowe (<i>Robinia pseudoacacia</i>)		-	Pow. 0,86 ha	cz. dz. 1316/2, obręb 0003 S-rz Lewobrzeżny	wąwóz lessowy pomiędzy ulicami Staromiejską i Krakowską	12/10/13

Lp.	Obiekt poddany ochronie		Nazwa pomnika przyrody	Współrzędne geodezyjne (x; y) zgodnie z GSO (PL-1992)	
			Nazwa gatunkowa polska, nazwa gatunkowa łacińska		
1.	Drzewo		Klon pospolity (<i>Acer platanoides</i>)	316212,38	693559,62
2.	Grupa drzew	1	Topola biała (<i>Populus alba</i>)	316435,42	693543,62
		2	Topola biała (<i>Populus alba</i>)	316446,43	693529,15
3.	Drzewo		Jesion wyniosły (<i>Fraxinus excelsior</i>)	315942,10	693501,07
4.	Drzewo		Dąb szypułkowy (<i>Quercus robur</i>)	315895,40	693505,30
5.	Drzewo		Lipa drobnolistna (<i>Tilia cordata</i>)	315812,85	693856,93
6.	Drzewo		Lipa drobnolistna (<i>Tilia cordata</i>)	315831,44	693824,86
7.	Drzewo		Lipa drobnolistna (<i>Tilia cordata</i>)	315893,82	694349,49
8.	Drzewo		Dąb szypułkowy (<i>Quercus robur</i>)	316421,93	693817,72
9.	Drzewo		Topola biała (<i>Populus alba</i>)	314095,71	694140,72
10.	Drzewo		Topola biała (<i>Populus alba</i>)	314102,98	694131,86
11.	Drzewo		Dąb szypułkowy (<i>Quercus robur</i>)	318503,14	694138,55
12.	Grupa drzew	1	Lipa drobnolistna (<i>Tilia cordata</i>)	318645,62	694154,91
		2	Lipa drobnolistna (<i>Tilia cordata</i>)	318638,61	694144,79
		3	Lipa drobnolistna (<i>Tilia cordata</i>)	318646,68	694137,38
		4	Lipa drobnolistna (<i>Tilia cordata</i>)	318653,43	694122,56
13.	Wąwóz Świętej Królowej Jadwigi		Wąwóz lessowy i drzewostan: lipy drobnolistne (<i>Tilia cordata</i>), wiązy szypułkowe (<i>Ulmus laevis</i>), robinie	315925,28	693514,20
				315924,46	693531,34
				315893,54	693549,95
				315876,88	693558,15
				315872,29	693559,58
				315861,78	693567,93

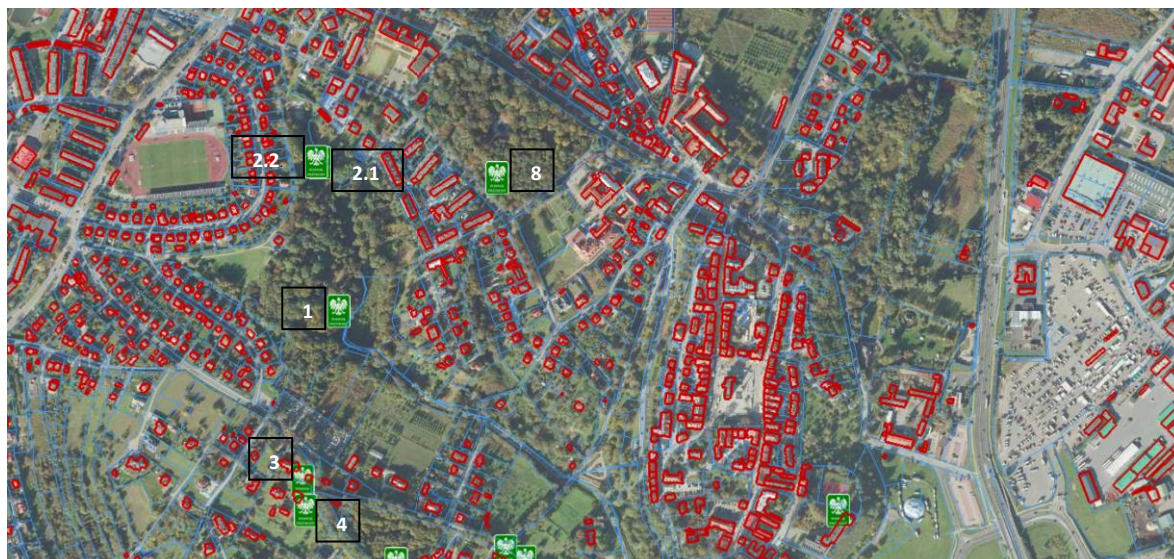
akacyjne (<i>Robinia pseudoacacia</i>)	315858,74	693570,11
	315842,19	693584,76
	315827,16	693597,45
	315813,29	693610,99
	315804,86	693617,89
	315798,53	693625,63
	315789,52	693648,30
	315786,29	693653,86
	315782,58	693660,22
	315786,65	693666,76
	315799,42	693687,29
	315805,26	693697,52
	315807,44	693704,07
	315809,97	693711,64
	315806,71	693713,97
	315800,63	693707,36
	315787,40	693693,65
	315786,88	693693,10
	315782,04	693689,33
	315775,29	693689,37
	315766,56	693697,45
	315757,70	693706,10
	315754,18	693710,86
	315750,40	693719,02
	315741,82	693736,88
	315731,50	693758,40
	315726,82	693763,46
	315723,05	693767,51
	315710,09	693784,34
	315704,90	693786,12
	315698,20	693787,90
	315695,97	693787,92
	315691,55	693787,35
	315689,44	693787,30
	315687,23	693788,04
	315685,17	693789,14
	315671,53	693793,69
	315655,20	693794,11
	315644,61	693799,69
	315639,83	693792,04
	315637,86	693788,21
	315646,85	693785,13
	315658,56	693780,53
	315669,23	693776,09
	315677,83	693772,53
	315685,83	693768,08
	315692,65	693763,64
	315699,61	693758,15

			315703,39	693754,52
			315707,39	693750,00
			315710,73	693744,22
			315713,40	693736,22
			315715,41	693726,80
			315717,60	693722,22
			315719,12	693720,14
			315723,02	693717,77
			315725,93	693711,91
			315734,14	693698,16
			315742,33	693688,22
			315745,70	693680,17
			315754,00	693675,13
			315759,62	693665,18
			315766,63	693660,87
			315765,00	693638,27
			315757,53	693627,51
			315750,24	693617,63
			315755,64	693611,21
			315762,55	693618,31
			315769,60	693625,59
			315773,05	693626,11
			315775,97	693625,97
			315785,26	693617,58
			315813,21	693592,33
			315820,82	693586,29
			315839,69	693569,42
			315864,00	693547,62
			315902,71	693524,82
			315919,83	693519,00
			315925,28	693514,20
			315925,28	693514,20



Sandomierz – System Informacji Przestrzennej

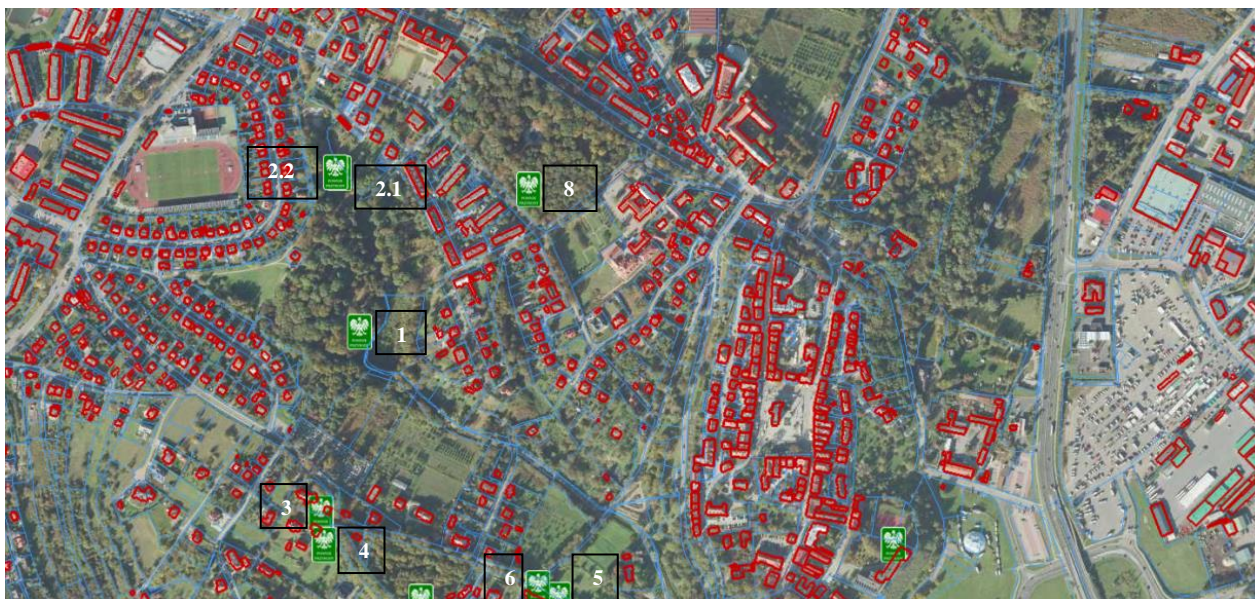
Mapa nr 1 pomnik przyrody nr 1





Sandomierz – System Informacji Przestrzennej

Mapa nr 2 pomnik przyrody nr 2





Sandomierz – System Informacji Przestrzennej

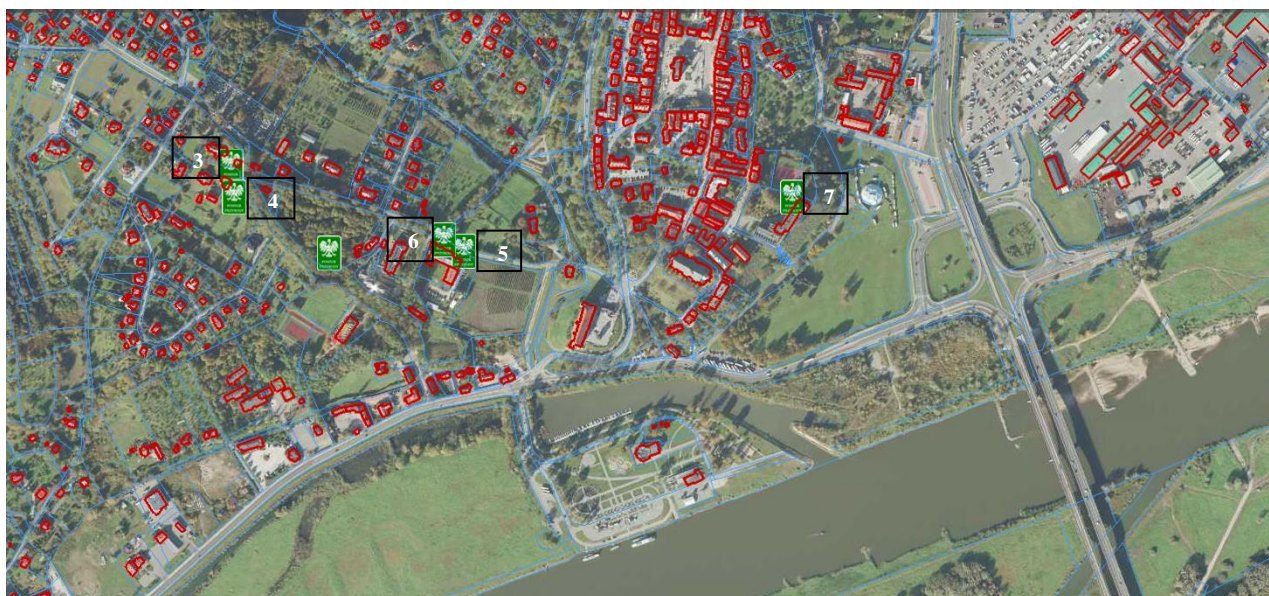
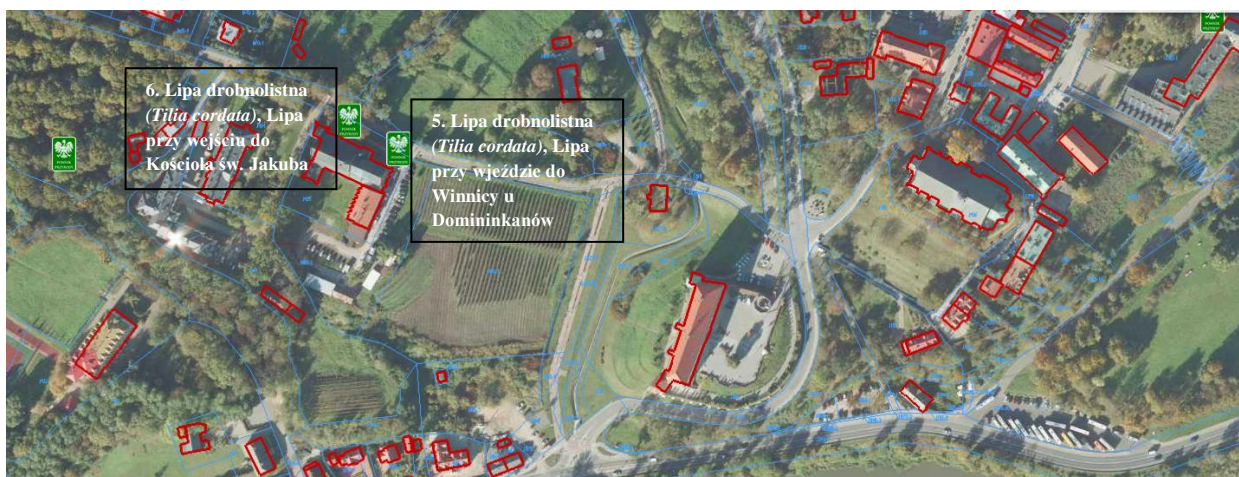
Mapa nr 3 pomniki przyrody nr 3 i 4





Sandomierz – System Informacji Przestrzennej

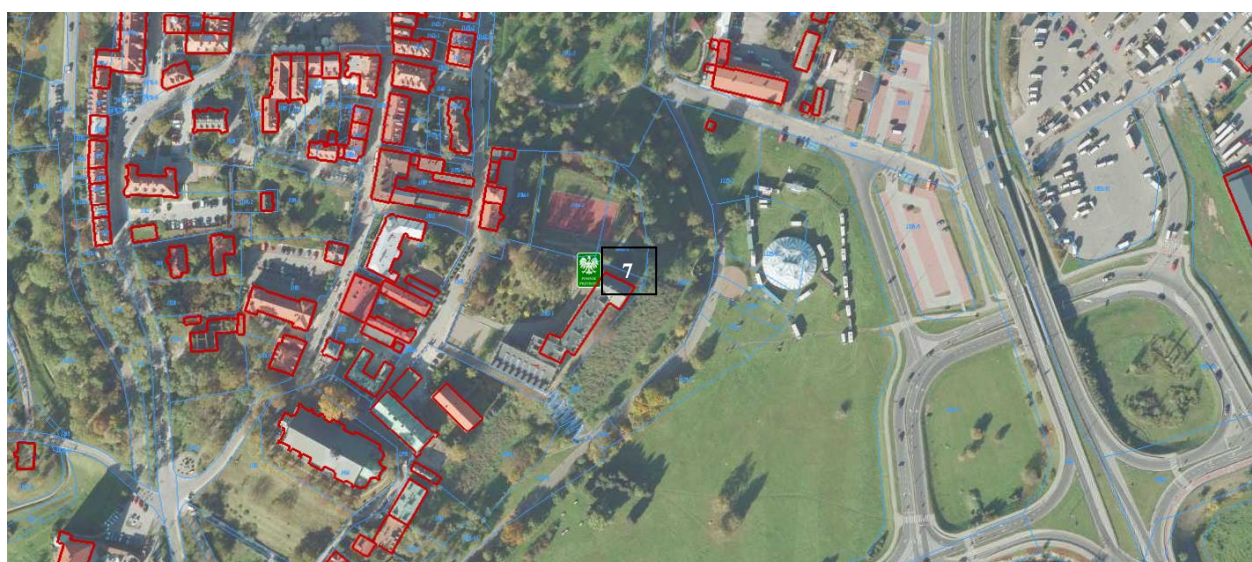
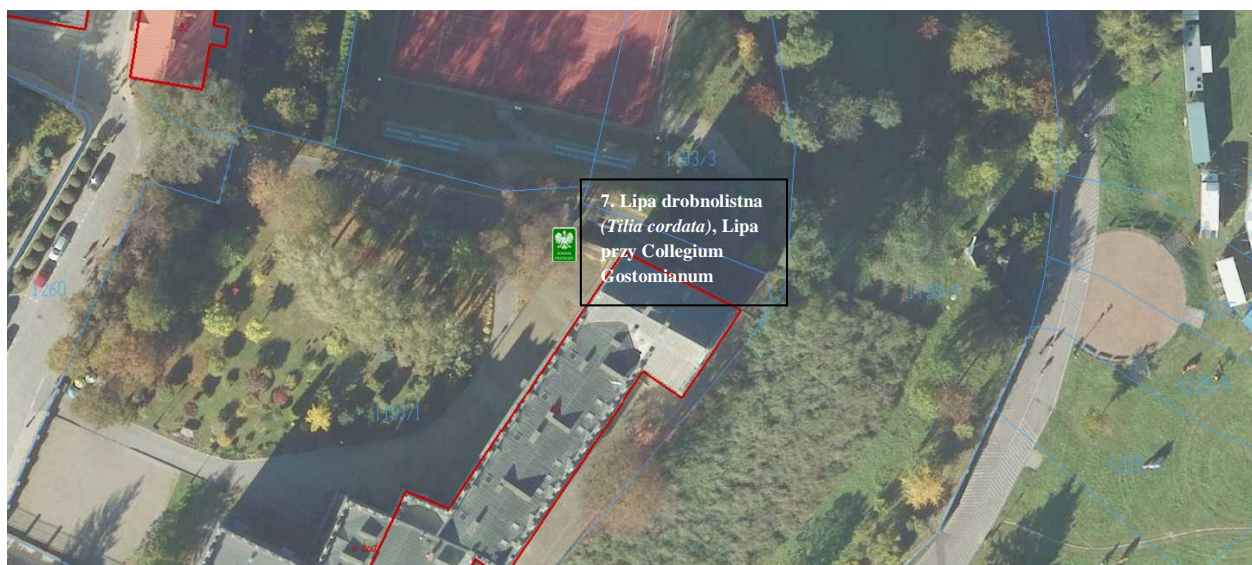
Mapa nr 4 pomniki przyrody nr 5 i 6





Sandomierz – System Informacji Przestrzennej

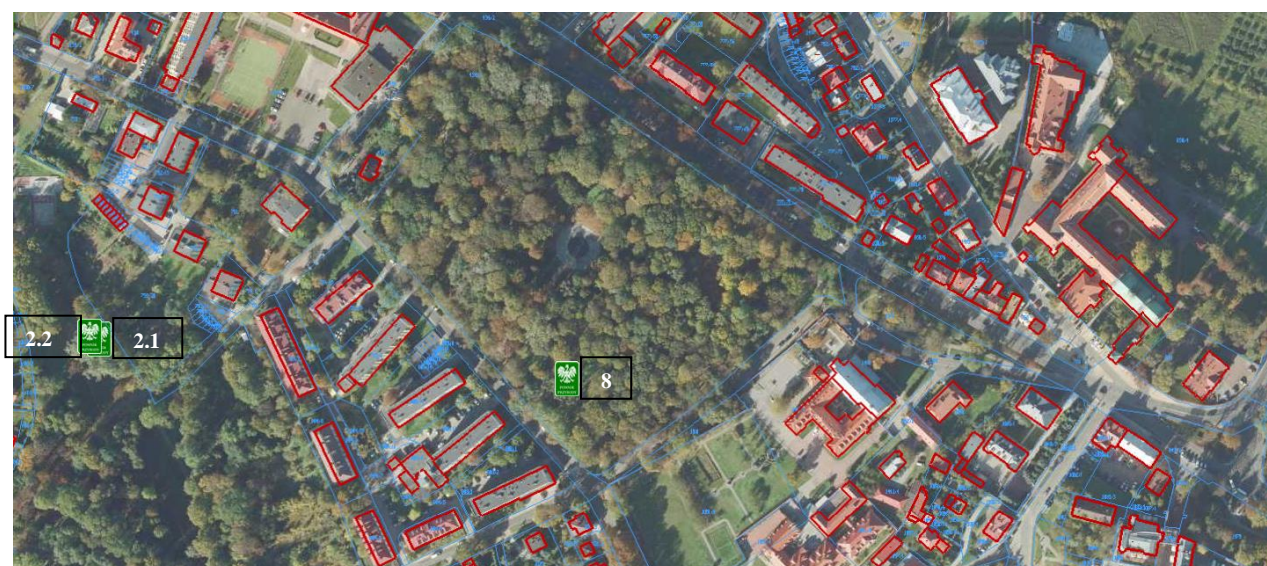
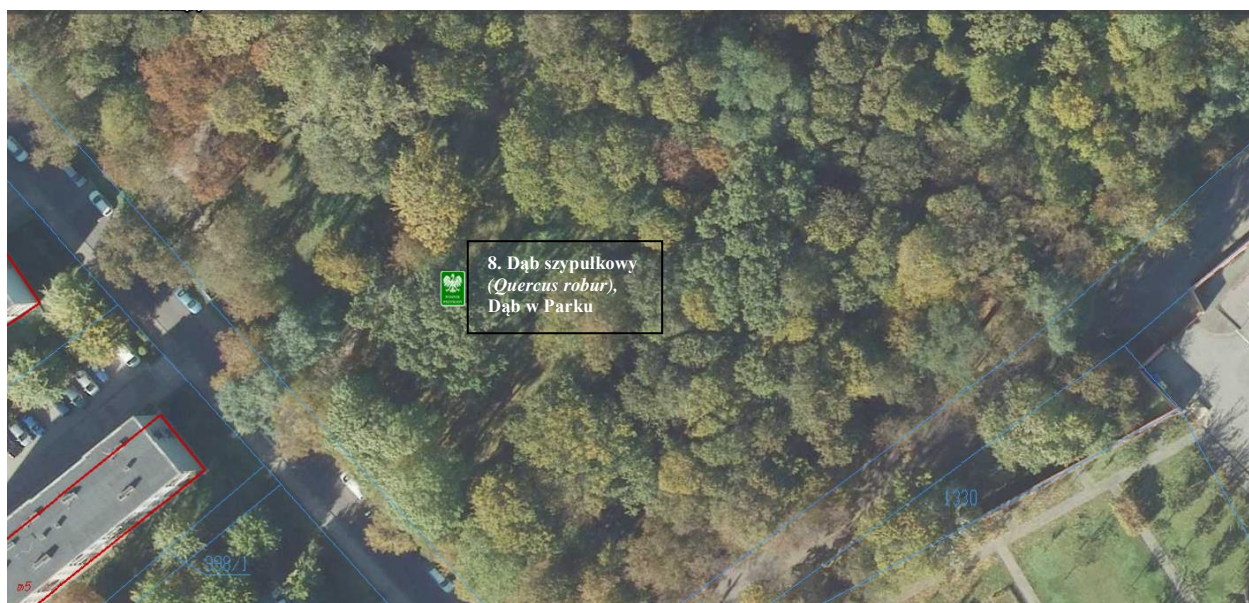
Mapa nr 5 pomnik przyrody nr 7





Sandomierz – System Informacji Przestrzennej

Mapa nr 6 pomnik przyrody nr 8





Sandomierz – System Informacji Przestrzennej

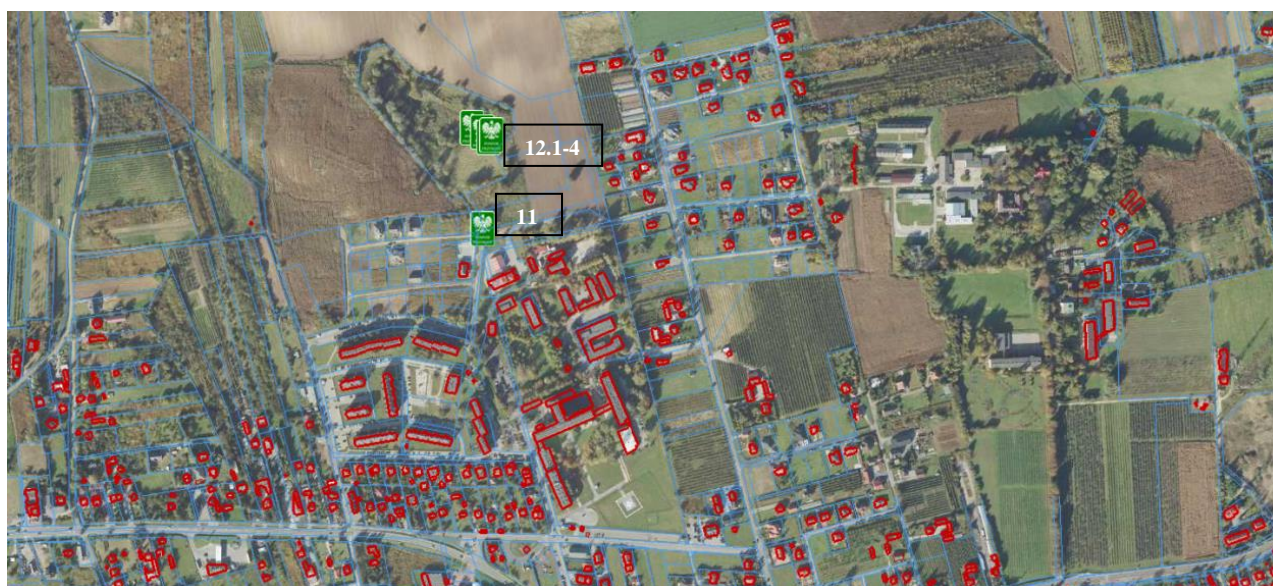
Mapa nr 7 pomniki przyrody nr 9 i 10





Sandomierz – System Informacji Przestrzennej

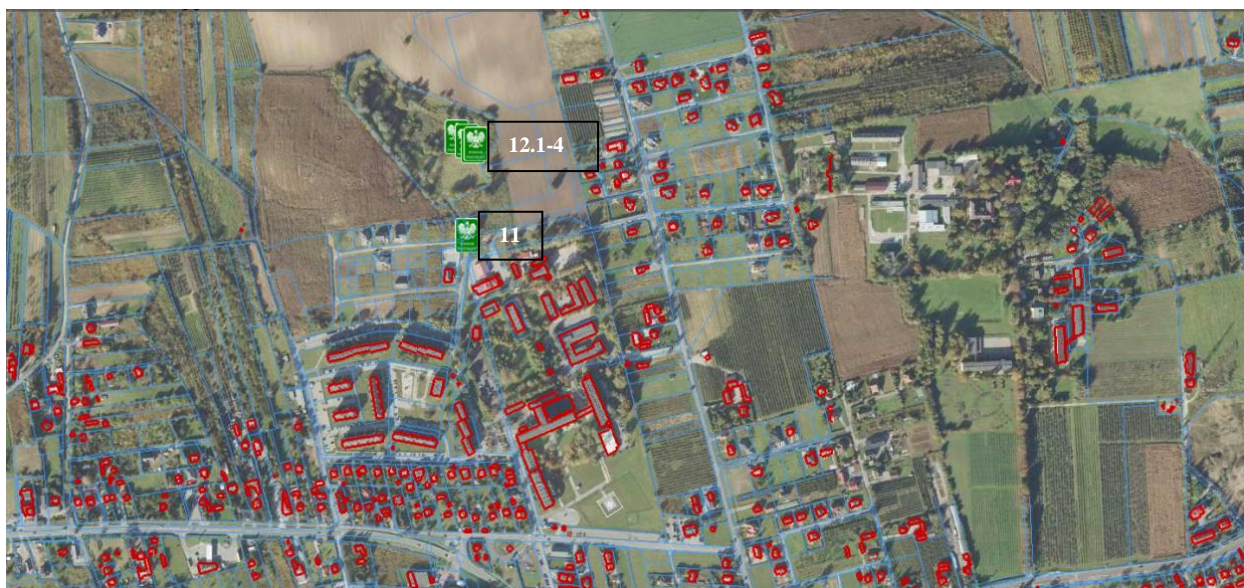
Mapa nr 8 pomnik przyrody nr 11





Sandomierz – System Informacji Przestrzennej

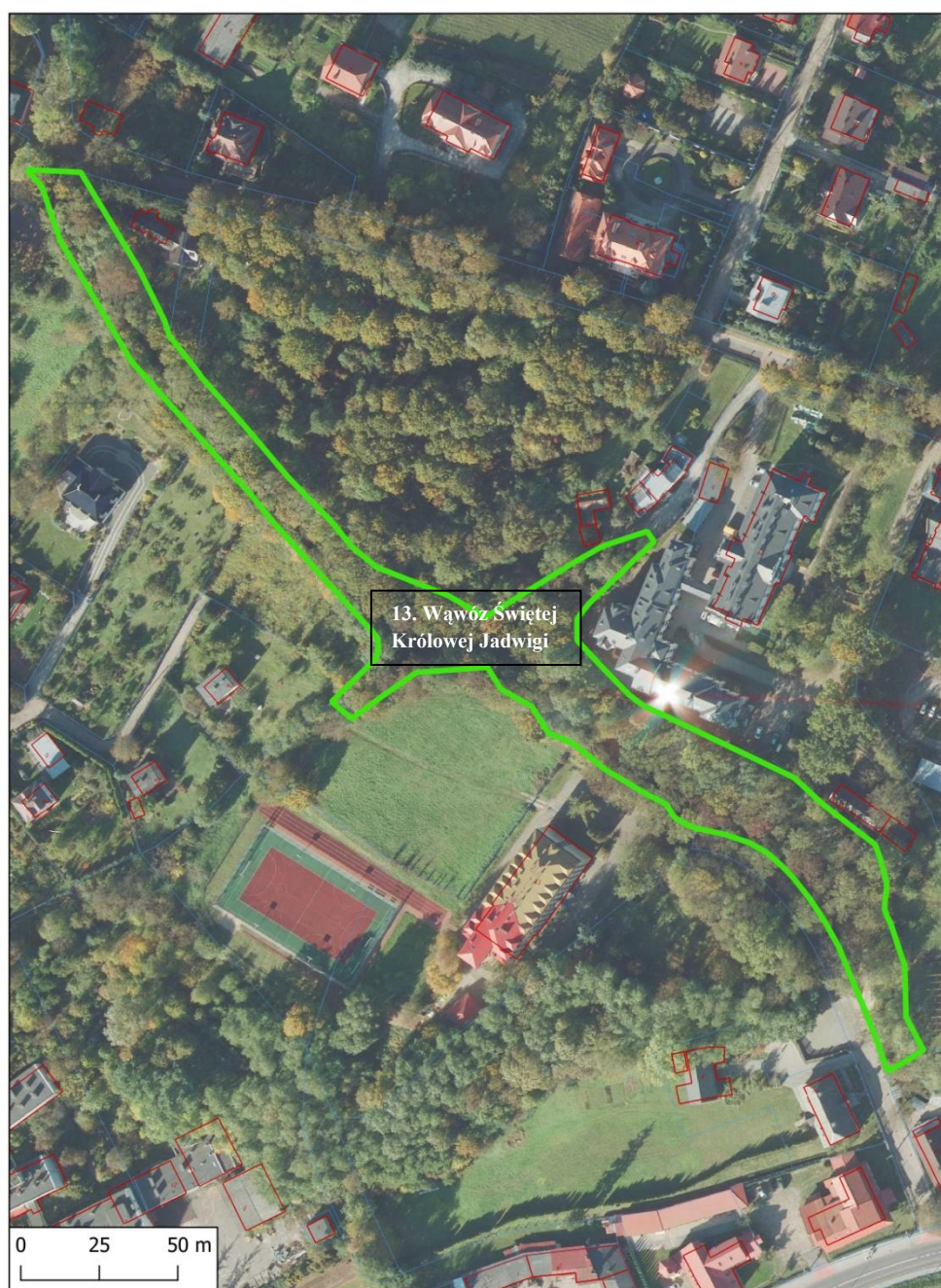
Mapa nr 9 pomnik przyrody nr 12





Sandomierz – System Informacji Przestrzennej

Mapa nr 10 pomnik przyrody nr 13



Uzasadnienie

UZASADNIENIE do projektu uchwały Rady Miasta Sandomierza w sprawie pomników przyrody położonych na terenie Miasta Sandomierza.

Uchwała została przygotowana z uwagi na utratę mocy aktów prawa miejscowego, na podstawie których drzewa, grupy drzew oraz Wąwóz Świętej Królowej Jadwigi zyskały status pomników przyrody i zostały wpisane do wojewódzkiego rejestru form ochrony przyrody oraz konieczność zweryfikowania i zaktualizowania danych o pomnikach przyrody na terenie Miasta Sandomierza, a także aktualizacji obowiązujących przepisów prawa miejscowego.

Weryfikacja pomników przyrody dotyczy głównie grupy drzew, którą obecnie stanowią 4 szt. drzew gatunku lipa drobnolistna (*Tilia cordata*), a nie jak było pierwotnie 7 szt. Podczas lokalizowania drzew w terenie, na działce ewidencyjnej nr 934/12 znajdującej się przy zasypanych jeziorach przy szpitalu powiatowym w Sandomierzu oraz podczas ich oględzin stwierdzono obecność 4 szt. drzew, a nie 7. Nie ma żadnego śladu po brakujących 3 egzemplarzach, co stwarza trudność w podaniu przyczyny ich braku w terenie. W związku z powyższym uzasadnione jest zniesienie formy ochrony przyrody dla 3 szt. drzew gatunku lipa drobnolistna na skutek bezpowrotnej utraty przez nie wartości przyrodniczej.